

Eindverslag project “Op weg naar een vernieuwde fysieke katholieke presentie in Odijk”

Auteurs: projectgroep (bestaande uit Hans Verhoeven, Frank Verlinden, Vincent de Wit en Ineke Bernink)
Datum: 16-2-2025



Dit eindverslag bevat een chronologische weergave van het project “Op weg naar een vernieuwde fysieke katholieke presentie in Odijk”, uitgevoerd in 2024 door de projectgroep, in nauwe samenwerking met de klankbordgroep, parochianen en de locatieraad van de H. Nicolaaskerk te Odijk en in afstemming met het parochiebestuur van de Parochie Paus Johannes XXIII. Dit verslag eindigt met een korte samenvatting/conclusie en een advies richting de toekomst.

Januari-maart 2024 “scenario’s opstellen, kiezen en verdiepen & opstart projectteam” :

Zoals reeds beschreven in het stuk “Januari 2024: Routekaart naar een vernieuwde katholieke presentie in Odijk” (*zie bijlage 1*) is door de locatieraad en het parochianenoverleg van jan. 2024 besloten om het scenario te kiezen waarbij we actief blijven werken aan de vitale geloofsgemeenschap en hier passende faciliteiten voor creëren.

Het scenario om af te wachten tot de geloofsgemeenschap dood bloedt en/of het scenario om te hopen op een wonder zijn hierbij afgewezen.

Bij dit gekozen scenario passen de volgende ambitie en doelen:

Ambitie:

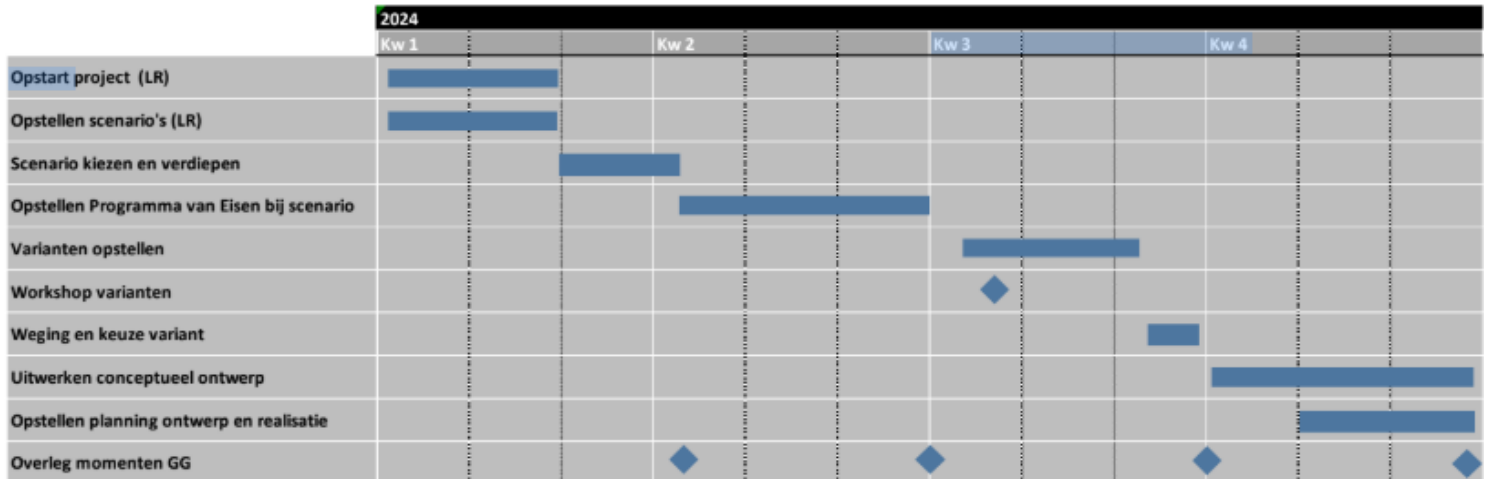
In Odijk blijft een plek van samenkomst behouden voor bezinning en bijeenkomsten in de Rooms Katholieke traditie. Deze fysieke katholieke presentie is toekomst bestendig.

Doelen:

- In Odijk is binnen 10 jaar een locatie gecreëerd waar religieuze activiteiten plaats kunnen vinden waaronder samenkomst, sacramenten, gebed en bezinning.

- Deze locatie moet met lagere inkomsten te exploiteren zijn en de capaciteit moet afgestemd zijn op de toekomstige geloofsgemeenschap.
- Eind 2024 hebben we een concreet plan opgesteld dit doel te bereiken.

Tijdschema:



In maart 2024 is een projectgroep en een klankbordgroep samengesteld (*zie bijlage 2*). Bij de samenstelling van deze groepen is gekozen voor een mix tussen regelmatige kerkgangers, incidentele kerkgangers, betrokken gelovigen maar geen kerkgangers en de vertegenwoordigers van de diverse groepen binnen de geloofsgemeenschappen (waaronder koren, kidskerk, locatieraad, bezogegroep e.d.).

Bij iedere stap in het proces is overleg geweest met de klankbordgroep, de geloofsgemeenschap (middels het parochianenoverleg), locatieraad en parochiebestuur.

April tot juli 2024: opstellen van Programma van eisen en wensen

In deze periode heeft de projectgroep gesprekken gevoerd met diverse mensen binnen en buiten de geloofsgemeenschap te Odijk. Ook zijn de aanwezige documenten bekeken. Op deze wijze is informatie verzameld omtrent de huidige situatie en de verwachte tendens voor de komende 10-25 jaar. Gekeken is naar 7 deelgebieden: bisdom en parochie (o.a. kerkelijke en bestuurlijke regelgeving), specifiek voor de Nicolaaskerk liturgie (waaronder de tendens kerkbezoek en exploitatie 2010 – 2023 (*zie bijlage 3*), diaconie/sociaal, financieel, kerkgebouw (inclusief de historie) en gebruik overige ruimtes. Daarnaast zijn de ontwikkelingen in Odijk bekeken.

In mei 2024 is een kleine (50 personen) enquête gehouden onder bezoekers van de tuinbraderie in Odijk omtrent de betekenis van de RK-kerk (“gemeenschap”, “verbinding”, “samenzijn”, “rustpunt”) en daarvoor benodigde faciliteiten (“gebouw”, “mortuarium”, “Mariakapel”, “activiteiten voor jong en oud”) (*zie bijlage 4*).

Met deze informatie is een Programma van eisen en wensen opgesteld (*zie bijlage 5: korte samenvatting PvE en wensen*).

Hierbij leverde m.n. het punt omtrent de capaciteit van de toekomstige kerkzaal discussie op. In het programma van eisen staat dat de kerkzaal ruimte moet bieden aan 250 personen (100 vaste plekken en 150 flexplekken). Diverse betrokkenen gaven aan dat dit ook minder groot kan.

Ook was het storend dat de eisen/wensen vanuit het bisdom (o.a. mbt de mogelijkheden in een niet-gewijde kerk) niet volledig duidelijk waren.

Augustus – november 2024: Opstellen van varianten (= alternatieve oplossingen die voldoen aan het programma van eisen) en aansluitend kiezen van het beste concept.

In deze maanden heeft de projectgroep, in nauw overleg met derden, diverse varianten opgesteld voor het waarborgen van een fysieke katholieke presentie in Odijk.

Op 11-9 is een brainstormavond geweest alwaar ca. 50 deelnemers aanwezig waren, zowel vanuit de kerk, het dorp, lokaal vrijwilligerswerk, wooninitiatieven, parochie en gemeente Bunnik. Tijdens deze, zeer vruchtbare en intensieve, avond zijn vele ideeën (*zie bijlage 6*) naar voren gebracht. Hierbij hield men rekening met het programma van eisen en wensen, zoals dat al eerder was vastgesteld. Kort samengevat waren de meeste ideeën onder te brengen in een nieuwe/verbouwde kerk, aangevuld met woningen waarbij ook aandacht is voor multifunctionele inzet, diaconale activiteiten, leefbaarheid en groen.

Vanuit al deze ideeën zijn er 3 varianten geformuleerd:

1. Sloop bestaande gebouwen (behoudens enkele beeldbepalende onderdelen, zoals kerktoren, Mariakapel, ..) en bouw een kleinere, multifunctioneel inzetbare, kerkzaal met daarbij woningen of appartementen.
2. Verkoop/her-bestem het huidige kerkgebouw (bv. voor een indoor padelbaan/schouwburg) en bouw een nieuwe, passende, kerkzaal.
3. Verbouw/moderniseer aantal delen van het kerkgebouw (bv. priesterkoor, dagkerk, mortuarium, kerktoren) en sloop de rest van het gebouw ten behoeve van woningbouw.

Hierna zijn toetsingscriteria (inclusief wegingsfactoren) bepaald waarop deze 3 varianten zijn gescoord (*zie bijlage 7*). Het meest onderscheidend waren de criteria “financiering, nu en op de langere termijn”, “kans op succes”, “zichtbare presentie”, “herkenbaarheid oude kerk”, “flexibiliteit” en “voortgang bijeenkomsten tijdens (ver)bouw”.

Variant 2 (verkoop/herbestemming huidig kerkgebouw) bleek al snel af te vallen. Variant 1 en 3 ontlieden elkaar niet veel waarbij mogelijk de financiering van variant 1 op de lange termijn gunstiger uitvalt. Hierbij is het beleid van het Bisdom en de gemeente Bunnik zeker van invloed.

Uiteindelijk is besloten bij de verdere uitwerking beide varianten mee te nemen, waarbij variant 1 het vertrekpunt wordt waarbij zoveel mogelijk elementen van de oude kerk worden behouden (zowel van buiten als van binnen).

November – januari 2025: uitwerken gekozen variant tot een conceptueel ontwerp

In deze periode heeft de projectgroep gesproken met enkele deskundigen uit het eigen netwerk om een realiteitscheck op de gekozen variant te maken. Daarnaast hebben ze ter inspiratie de Cultuurkerk de Toekomst te Breedenbroek bezocht en zijn de eerste uitkomsten van de gemeentelijke Kerkenvisie bekend geworden (definitief verslag volgt in 2025).

Het eerste schetsontwerp:

- geeft geen aanleiding om aan de haalbaarheid te twijfelen.
- de opbrengst van het plan is afhankelijk van het aantal te realiseren (soort) woningen, gemeente en bisdom
- belangrijk is ook om na te denken over de toekomstige organisatievorm en het gebruik van de kerkruimte.



Algemene conclusie, adviezen en evaluatie:

In 2024 heeft de geloofsgemeenschap H. Nicolaaskerk te Odijk goede stappen gezet op weg naar een vernieuwde katholieke presentie in Odijk. In dit jaar is duidelijk geworden dat het behouden van het huidige kerkgebouw niet realistisch is gezien de tendens in kerkbezoek, exploitatie en huidige staat van onderhoud van het gebouw. We zijn gekomen tot een breed gedragen voorkeur voor het realiseren van een nieuwe multifunctionele kerkruimte met het behoud van elementen van de oude kerk (waaronder de kerktoren) als onderdeel van nieuw te bouwen woningen. Bij de bouwplannen dient rekening te worden gehouden met het, door de geloofsgemeenschap opgestelde, plan van eisen en wensen én de ideeën vanuit de brainstormavond.

Voordat verdere plannen omtrent ontwerp, realisatie, budgettering en het betrekken van marktpartijen kunnen worden gemaakt, dient eerst meer duidelijkheid/commitment te komen vanuit het parochiebestuur/bisdom en de gemeente.

De projectgroep adviseert om dit in het eerste kwartaal van 2025 af te ronden en daarna door een professioneel bureau een massastudie uit te laten voeren (kosten ca. € 5000,-). Deze massastudie geeft de potentie aan van de locatie en is een basis voor de haalbaarheid van de plannen.

Bovenstaande bevindingen zijn op 29-1-2025 gepresenteerd aan het parochianenoverleg waar ingestemd is met de conclusies.

De projectgroep heft zich na het uitbrengen van deze rapportage op en legt het vervolg weer terug bij de locatieraad.

Wij, leden van de projectgroep, hebben deze opdracht met veel plezier uitgevoerd, mede dankzij het enthousiasme en de hulp van vele parochianen, locatieraad, dorpsgenoten en gemeente. Wij hopen dat wij hiermee een steentje hebben bijgedragen aan het voortbestaan van onze Nicolaaskerk.



R.K. Parochie
Paus Johannes XXIII



Geloofsgemeenschap H. Nicolaas
St. Nicolaaslaan 1, 3984 JA Odijk
T: 030 656 20 31
E: Odijk@pj23.nl
Website: www.nicolaaskerkodijk.nl

Website: www.pj23.nl

Routekaart naar een vernieuwde katholieke presentie in Odijk

Inleiding

Eind 2019 hebben we in de locatieraad de conclusie getrokken dat de achteruitgang van de kerk niet meer was om te buigen. Het vitaliteitsprogramma had nieuwe energie gegeven maar er was geen nieuwe beweging op gang gebracht en de extra energie ebde weer weg.

We hebben toen op basis van een analyse van: het aantal parochianen, kerkbezoek en de opbrengsten van de actie kerkbalans de volgende conclusie getrokken:

‘Situatie over 5 jaar tot 10 jaar is dat er geen dekkende begroting is en dat de zondagviering nog maar door een kleine groep wordt bezocht. Het kerkgebouw is daarom te groot geworden en is financieel niet meer te betalen’.

Met deze probleemstelling hebben we het parochiebestuur benaderd met de vraag of we een onderzoek konden uitvoeren om tot een goed onderbouwd plan te komen voor een toekomstbestendige geloofsgemeenschap. Onze ambitie hadden we als volgt beschreven:

Ambitie

In Odijk een plek van samenkomst behouden voor bezinning en bijeenkomsten in de Rooms Katholieke traditie.

En dit hebben we vertaald in:

Doel

In Odijk een locatie creëren waar religieuze activiteiten plaats kunnen vinden waaronder vieringen. Deze locatie moet met lagere inkomsten te exploiteren zijn en de capaciteit moet afgestemd zijn op de toekomstige geloofsgemeenschap.

Het parochiebestuur heeft hier afhoudend op gereageerd. De aanpak was te voortvarend en er was nog geen kader ontwikkeld. Het parochiebestuur wilde eerst parochie breed een plan ontwikkelen.

Kort daarop lanceerde het Parochiebestuur het plan voor kern- en steunpunten. Dit heeft ertoe geleid dat we in BOW verder zijn gaan samenwerken. We hebben ons in deze samenwerking eerst geconcentreerd op de liturgie. Daar zijn goede resultaten bij geboekt; de vieringen zijn uniform gemaakt en we vieren nu geregeld samen. Daarna zou verdere samenwerking in het huis van gebed aan de orde zijn en vervolgens mogelijk ook de gebouwen. Dit is vanwege het uitblijven van de parochie-breed uitrollen van het ‘Kern- en steunpuntenbeleid’ nog niet verder geconcretiseerd.

De lancering van het visiestuk van het pastoraal team in het voorjaar van 2023 en het daarbij destijds ontbreken van een complete visie van het parochiebestuur op de toekomst van de geloofsgemeenschappen was de aanleiding voor de locatieraad om ons plan uit 2019 te updaten.

We hebben ons hierbij ten doel gesteld om *eind 2024 een concreet plan te hebben om een toekomstbestendige katholieke presentie in Odijk te creëren; de routekaart.*

Dit plan omvat:

- Een update van de trend kerkbezoek en exploitatie
- Een beschrijving van het meest waarschijnlijke scenario voor de ontwikkeling van de Odijkse geloofsgemeenschap met een inschatting van de status in 2030 en 2050.
- Een Programma van Eisen voor de faciliteiten
- Een schetsoplossing van een nieuwe of aangepaste kerk. De schets kan bestaan uit een beschrijving, indeling en uiterlijke vormgeving.
- Planning en organisatie voor de realisatie van deze routekaart.

(concept) Visiestuk parochiebestuur PJ23

Inmiddels ligt er ook een concept visie document van het parochiebestuur. Het parochiebestuur vraagt in deze visie aan alle geloofsgemeenschappen om te komen met plannen voor de toekomst en de instandhouding van de katholieke presentie in de eigen locatie. Zo mogelijk en zo nodig samen met andere (buur-)locaties. We vinden de urgentie, zoals wij deze in 2019 al voelden, terug: 'Het vinden of realiseren van een nieuwe plek of ingrijpende aanpassing van een gebouw is vaak een weg van vele jaren. Hoe langer we wachten, hoe minder financiële middelen en hoe minder vrijwilligers er zijn om hun schouders onder dit proces te zetten. Daarom vraagt het bestuur de locaties het denkproces hierover zo snel mogelijk op te starten, als dat nog niet gedaan is. Dit vergroot de kans op succes'.

Gezien het hierboven aangehaalde argument van beschikbare vrijwilligers en middelen kunnen we niet meer wachten. De voorlopige inschatting is dat we over een paar jaar al een verminderd vitale geloofsgemeenschap zijn en binnen 10 jaar onvoldoende middelen hebben om de huidige exploitatie rond te krijgen.

De locatieraad start daarom nu dit proces en heeft hiervoor een routekaart opgesteld waarbij niet alleen naar de financiële middelen wordt gekeken maar ook naar het aantal actieve gelovigen en noodzakelijke vrijwilligers. Wij willen namelijk voor de ontwikkelingen uitlopen en niet erachteraan.

Routekaart

Het probleem dat in 2019 door ons is geformuleerd is, evenals de ambitie en doelstelling, nog steeds actueel.

Met dat als uitgangspunt en de wens om eind 2024 een concreet plan te hebben voor het creëren van een toekomst bestendige geloofsgemeenschap, is onderstaande routekaart opgesteld:

	2024											
	Kw 1			Kw 2			Kw 3			Kw 4		
Opstart project (LR)	■											
Opstellen scenario's (LR)	■											
Scenario kiezen en verdiepen		■										
Opstellen Programma van Eisen bij scenario			■									
Varianten opstellen						■						
Workshop varianten							◆					
Weging en keuze variant									■			
Uitwerken conceptueel ontwerp										■		
Opstellen planning ontwerp en realisatie											■	
Overleg momenten GG			◆				◆			◆		◆

Opstart projectteam

De initiatief fase die met deze routekaart in beeld wordt gebracht wordt een intensief traject. Om dit te realiseren wordt een projectteam door de locatieraad gezocht en aangesteld.

Het projectteam zal bij voorkeur bestaan uit:

- Projectleider; tijdig initiëren acties en bewaking van het proces.
- Vertegenwoordiger vanuit locatieraad; liaison tussen projectteam en locatie(raad).
- Regelmatige kerkganger
- Incidentele kerkganger
- Betrokken gelovige maar geen kerkganger

In het projectteam willen we verschillende generaties vertegenwoordigd hebben en het is wenselijk dat er zowel mannen als vrouwen in zitten.

Daarbij moeten de volgende competenties voldoende aanwezig zijn: resultaatgericht, analytisch, communicatief, samenwerkend en verbindend.

Het projectteam zal op verschillende momenten ondersteund kunnen worden op diverse terreinen. Zo zal de penningmeester betrokken zijn voor de financiële onderbouwing bij het Programma van Eisen. In deze opstartfase wordt ook een kostenraming gemaakt voor het eventueel betrekken van professionele expertise.

De locatieraad zal een oproep doen om projectteam leden te werven, maar zal ook actief goede kandidaten gaan benaderen.

Opstellen scenario's

Deze activiteit wordt nog door de locatieraad opgestart omdat het projectteam nog niet beschikbaar is.

Het begint met het bijwerken met actuele data van de analyses die in 2019 zijn uitgevoerd over de ontwikkelingen van de geloofsgemeenschap; leden, financiën (kosten en baten) en kerkbezoek. Daarnaast wordt het resultaat van de kerkvisie van de gemeente Bunnik, die naar verwachting binnenkort beschikbaar komt, vertaald naar input voor deze routekaart.

Daarna worden 3 scenario's uitgewerkt;

- A) Geen actie. Zo lang mogelijk rekken en aan het eind de locatie overdragen aan het parochiebestuur. Vervolgens zal de locatie afgestoten worden en zullen de katholieken uit Odijk aangewezen zijn op het Eucharistisch centrum in Houten.
- B) Katholieke presentie in Odijk behouden. Bij voorkeur met een eigen ruimte voor samenkomst, sacramenten, gebed en bezinning
- C) De kerk wordt maatschappelijk meer relevant. We vinden een manier om nieuwe generaties zodanig te betrekken dat het grote kerkgebouw nog geruime tijd nodig is.

Uit eerdere raadplegingen en initiatieven blijkt dat scenario A niet gewenst is; we willen een plaats van samenkomst behouden.

We blijven werken om de kerk relevant en boeiend te houden maar het stoppen van de neerwaartse tendens, scenario C, is eerder al niet realistisch gebleken.

Het is goed om dit nog een keer vast te leggen en daarmee commitment van de geloofsgemeenschap te krijgen voor scenario B. Vervolgens moet scenario B verder uitgewerkt worden om daarna de volgende fase in te kunnen gaan.

Dit wordt verwoord in een bijgewerkte doelstelling.

Programma van Eisen

Dit is het belangrijkste onderdeel van de initiatief fase. Hier leggen we op basis van het scenario vast wat we voor de toekomst willen en (financieel) kunnen. Wat willen we lokaal doen en wat in samenwerking met BOW (Bunnik-Odijk-Werkhoven) of Houten. Voor hoeveel mensen willen we welke faciliteiten etc. Dit moet toekomstbestendig zijn. Het moet de geloofsgemeenschap over 5 jaar faciliteren maar ook over 30 jaar.

Varianten opstellen

We gaan verschillende alternatieve oplossingen bedenken die invulling geven aan het Programma van Eisen. Alles kan hier bedacht worden mits het voldoet aan het Programma van Eisen; aanpassen, herbesteding, slopen en opnieuw bouwen/ontwikkelen etc. Aan het eind van deze fase wegen we de varianten en kiezen we het beste concept.

Aspecten die onder andere betrokken worden in deze keuze zijn: meerwaarde ten opzichte van Programma van Eisen, tijd om het plan te realiseren en de financiële exploitatie.

Uitwerken concept

In de laatste fase werken we dit concept uit tot een initieel ontwerp. In deze fase zal medewerking of samenwerking met de gemeente gevonden moeten worden. De uitwerking kan bestaan uit beschrijvende teksten en of schetsen.

Ook wordt een planning opgesteld voor het ontwerp en de realisatie. De planning zal afhankelijk zijn van de gekozen variant maar als eerste indicatie kan rekening gehouden worden met: 1 jaar projectvoorbereiding en besluitvorming, 2 jaar ontwerp en financiering, 1 jaar vergunningen en 3 jaar voorbereiding en uitvoering. De verschillende processen bij elkaar opgeteld resulteren in een benodigde periode van 7 jaar. Waar mogelijk zal worden getracht om processen parallel te laten lopen dan wel in te dikken.

Overleg momenten en participatie

Om het gehele proces van begin tot eind goed te laten verlopen en gecontroleerd naar een resultaat toe te werken is grote betrokkenheid nodig van een aantal partijen:

De geloofsgemeenschap: We doen dit voor de geloofsgemeenschap dus aan het eind moet deze zich kunnen vinden in het gekozen concept.

Het parochiebestuur: Deze routekaart en het resultaat van de diverse stappen zal instemming behoeven van het parochiebestuur. Zonder deze instemming lopen we risico dat we aan het eind van deze initiatief fase niet verder kunnen of eerder al teruggeworpen worden in het proces.

Gemeente: In het Programma van Eisen zal input van de gemeente opgenomen moeten worden; bestemmingsplan en mogelijkheden om plannen van gemeente en kerk voor deze locatie te combineren.

Daarom volgt aan het eind van iedere actie (vaststellen scenario, Programma van Eisen, uit te werken variant en het conceptueel ontwerp) een *overlegmoment* waar terugkoppeling wordt

gegeven aan de geloofsgemeenschap en het parochiebestuur en is er een mogelijkheid om input te leveren voor de volgende fase. Deze momenten zijn in de planning opgenomen.

Deze overlegmomenten worden afgerond met een *besluit door de Locatieraad*.

Om de participatie te vergroten en goede ideeën op tafel te krijgen, zal als onderdeel van het ontwikkelen van varianten een *workshop* worden gehouden waar in principe iedereen aan deel kan nemen. Dit vergt de nodige voorbereiding maar het zou mooi zijn als er een brede vertegenwoordiging van direct betrokkenen en belanghebbenden (dorpsgenoten, gemeente, parochiebestuur) aan bijdraagt.

Voor het projectteam zal ook een *klankbordgroep* worden ingericht. Bij deze groep, met een breed draagvlak in het dorp en de geloofsgemeenschap, kan het projectteam ideeën toetsen en de klankbordgroep zal het projectteam uitdagen om de plannen concreet, haalbaar en acceptabel te maken.

Overige aspecten

2024 is ook het 60-jarig jubileum jaar van de Nicolaaskerk. De energie die in een jubileum gemobiliseerd kan worden, kan goed gebruikt worden voor het doorlopen van deze routekaart. De hierboven genoemde workshop kan in de jubileummaand september worden georganiseerd.

Van het doorlopen van de routekaart zal een beknopt verslag worden bijgehouden door het projectteam met aan het eind een evaluatie. Dit om te leren voor het vervolg traject en om te delen met andere locaties.

Hoe verder

Het voorstel is om na het bespreken van deze routekaart:

- De routekaart te toetsen bij een deskundige op haalbaarheid in de tijd;
- Voorleggen bij het parochiebestuur voor instemming;
- Te starten met de realisatie.

Bovenstaande acties lopen deels parallel.

Bijlage 2: samenstelling projectgroep en klankbordgroep “Toekomstplan Nicolaaskerk” 2024:

Projectgroep:

- Hans Verhoeven
- Frank Verlinden
- Vincent de Wit
- Ineke Bernink
- Tot juli 2024 ook Ton Kuipers

Klankbordgroep:

Gijsbert van Bentum

Lida van Oostrom

Lizan Geesink

Ineke Holstelle

Stijn Sicking

Renske Hof

Harry Zeelen

Herman Olde Hartman

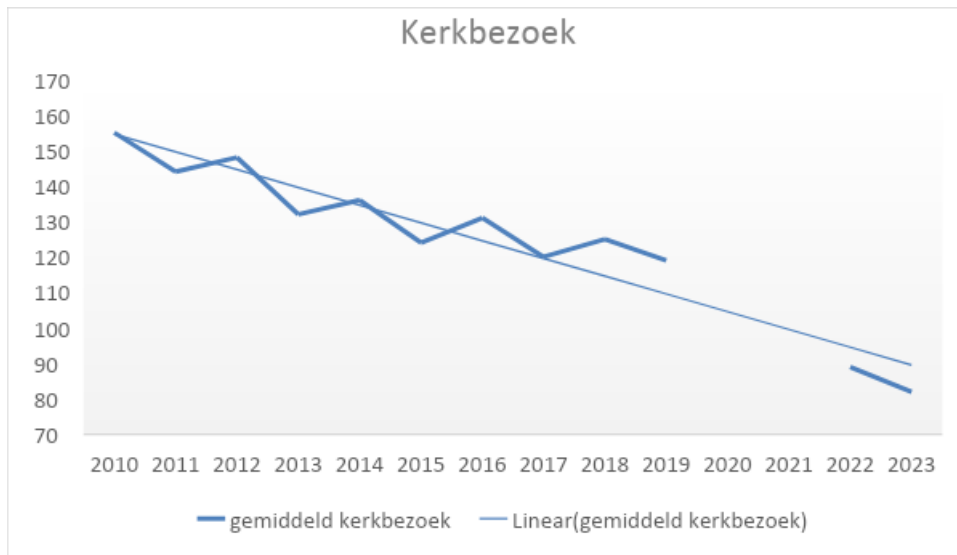
Nicolien Peek

Hans Vernooij

Thea Vernooij

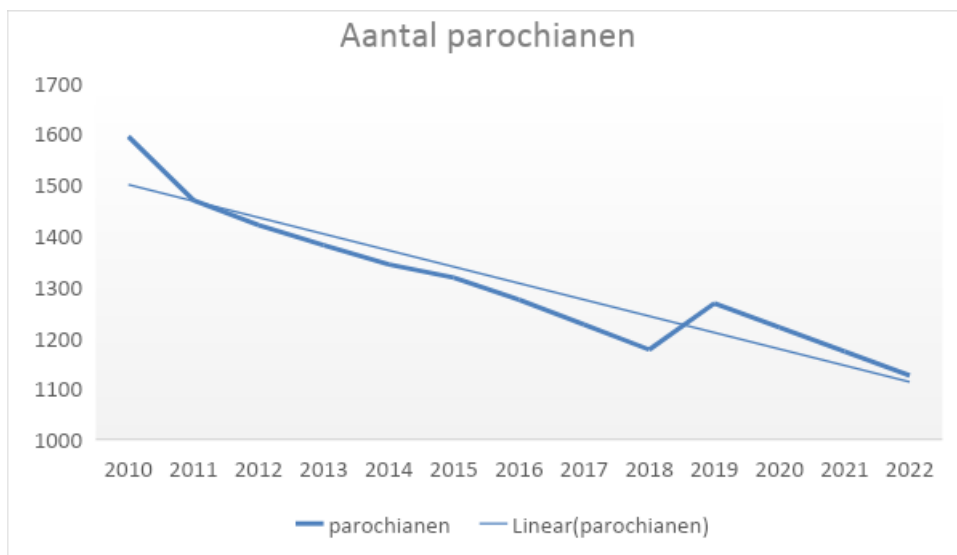
Tendens kerkbezoek en exploitatie 2010 – 2023, locatie H. Nicolaaskerk Odijk

Het kerkbezoek neemt geleidelijk af, over de afgelopen jaren met gemiddeld 5,6/jaar:

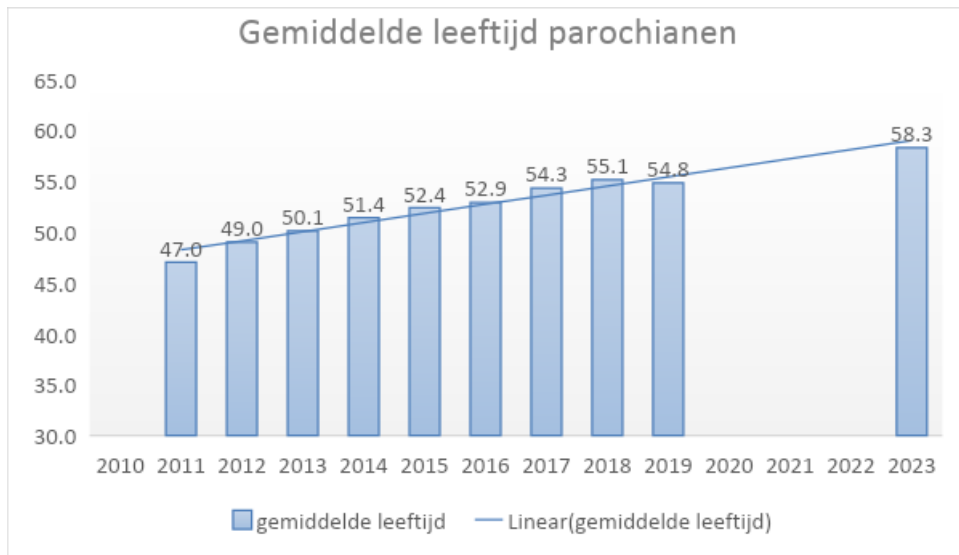


Over 2020 en 2021 zijn geen aantallen vermeld omdat dit door Corona gebroken jaren waren.

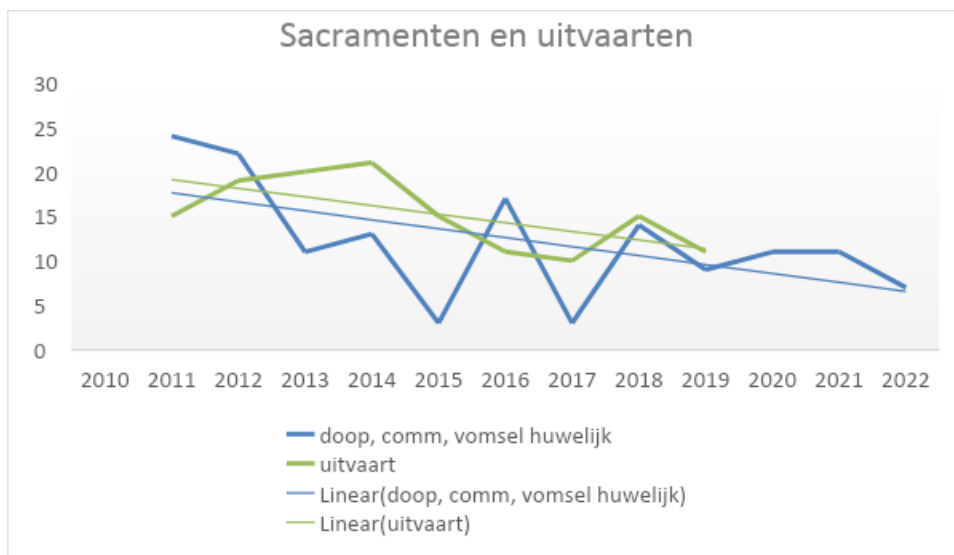
Ook het aantal parochianen neemt af:



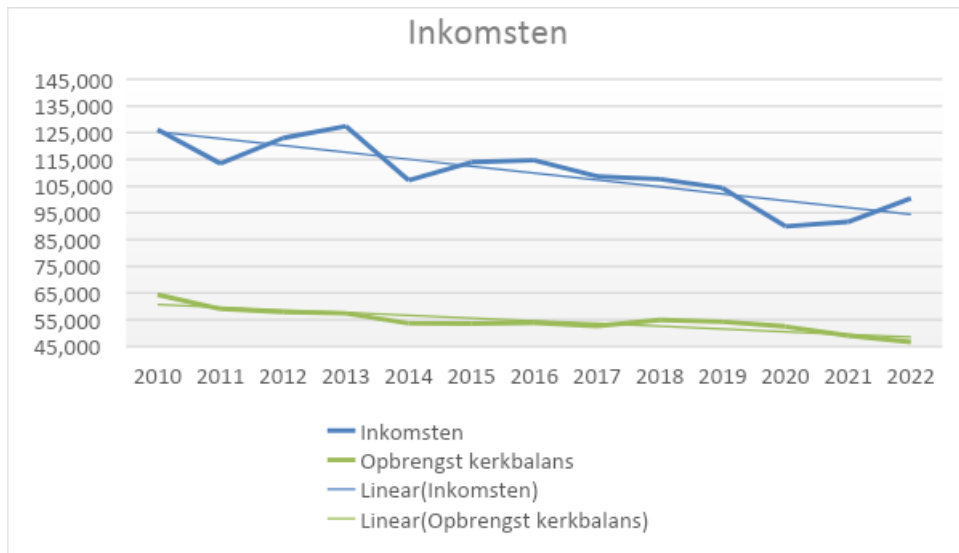
De parochianen vergrijzen:



De sacramenten en uitvaarten nemen af:



De inkomsten nemen af:



Enquête onder de bezoekers van de tuinbraderie 25 + 26 mei 2024

Respons:

Totale respons: 50 mensen, waarvan:

1. uit Odijk: 35 personen, waarvan 24 katholiek, 3 anders-gelovig, 7 niet gelovig en 1 gelovig geweest.
2. uit Bunnik: 5 personen, waarvan 3 katholiek, 1 anders, 1 niet gelovig
3. uit Werkhoven: 1 persoon = katholiek
4. van elders: 6 personen, waarvan 5 katholiek en 1 niet gelovig.
5. onbekend: 3 personen.

Resultaten:

Legenda:

Onderstreept = katholiek + onbekend

Cursief = anders gelovigen

Standaard = niet-gelovigen/gelovig geweest

1. Dit kan de kerk voor mij betekenen:

	Totaal	Odijk	Bunnik	W'hoven	Elders	onbekend
Gemeenschap, verbinding, samenzijn -> kracht	19	<u>11</u> /2	<u>2</u>		<u>2</u> /1	<u>1</u>
Rustpunt	9	<u>5</u>	1	<u>1</u>	1	<u>1</u>
Huis om geloof te delen	5	<u>3</u>	<u>1</u> /1			
Plek voor bezinning	5	<u>3</u>		<u>1</u>		<u>1</u>
Welkom-gevoel, inclusie van anderen	4	<u>1</u> /2	1			
Plek voor hoop	3	<u>2</u>			<u>1</u>	
Veel	3	<u>1</u> /1			<u>1</u>	
Met andere partijen samenwerken	3	<u>1</u> /2				
Bestrijden armoede/helpen daklozen/zieken/psych. kwetsbaren	3	<u>1</u>	<u>2</u>			
Bestrijden eenzaamheid	2	<u>2</u>				
Niets	2	<u>1</u> /1				
Leren over het geloof	2	<u>1</u> /1				
Liefde	1	<u>1</u>				
Kaarsje opsteken	1	<u>1</u>				

Weinig	1	1				
Vergaderruimte	1	1				
Steun in moeilijke dagen	1					<u>1</u>
Uitvaarten	1	1				

2. En deze faciliteiten zijn daarvoor nodig:

	Totaa l	Odijsk	Bunni k	W'hove n	Elder s	onbeken d
Mortuarium	5	<u>3/1</u>				<u>1</u>
(Kerk)gebouw	5	<u>2/1</u>			<u>1</u>	<u>1</u>
Meer activiteiten voor de jeugd (bv St. Maarten)	5	<u>2/1/1</u>	<u>1</u>			
Activiteiten voor iedereen (bv filosofie/levensvragen/ themabijeenkomsten)	5	<u>1/3</u>	1			
Mariakapel	5	<u>4</u>				<u>1</u>
Gemeenschapsgebouw/huiskamer	3	<u>3</u>				
Zoals momenteel	3	<u>1</u>			<u>2</u>	
Koffie na de dienst	3	<u>2</u>			<u>1</u>	
(nuttige) vrijwilligerstaken	3	<u>2</u>	<u>1</u>			
Zoals vroeger = in mijn jeugd	3	<u>2</u>				<u>1</u>
Kast voor armoede/delen/opvang voor daklozen en vluchtelingen	3	<u>1/1</u>	<u>1</u>			
Kleine zaal voor vergaderingen/bijeenkomsten	2	<u>1/1</u>				
Luisterend oor	2				<u>1</u>	<u>1</u>
BSO/Sport	2	1			1	
Meer activiteiten voor ouderen	2	<u>1</u>	<u>1</u>			
Mensen met ideeën	1		<u>1</u>			
Stichtelijk woord	1		<u>1</u>			
Koor	1		<u>1</u>			
Mensen	1	<u>1</u>				
Kerkklokken	1	<u>1</u>				

Meer informatie naar Odiijkse bevolking	1	<u>1</u>				
Seniorenwoningen	1	<i>1</i>				
Grootser vieren van feestdagen (bv mbv commercie)	1	<u>1</u>				
Vanuit de kerk begraven	1					<u>1</u>
Verbindende kerk	1	<u>1</u>				
Regelmatige kerkdiensten, ook woord en gebed	1	<u>1</u>				
Gesprekskringen	1	<u>1</u>				
Meer gewone stoelen, verspreid door de kerk	1	<u>1</u>				
Niets	1	<u>1</u>				
Kennis	1	<u>1</u>				
Voor iedereen die iets geloven	1		<i>1</i>			
Mogelijkheid tot uiten van geloof	1	<u>1</u>				
Delen van kerkgebouw met andere geloven	1	1				

Programma van eisen en wensen voor de toekomstige huisvesting van de Nicolaaskerk

Eisen:

Algemeen:

- Er zijn duidelijke, vastgelegde afspraken gemaakt, o.a. met het bisdom/parochiebestuur, voordat de voorbereidingen en realisatie beginnen.
- Het plan is conform eisen/bepalingen van het parochiebestuur (pastoraal beleidsplan) en het bisdom.
- Het plan bevat een exploitatie van minimaal 25 jaar
- Als, een deel van, de kerk voor andere doeleinden wordt gebruikt, dan is de kerk niet meer gewijd en kan er o.a. geen eucharistieviering plaatsvinden.
- Bij de plannen wordt rekening gehouden met de “visie op wonen 2024- 2028” van de gemeente Bunnik en de forse uitbreiding van het dorp Odijk
- Naast de parochianen, de parochie en het bisdom worden de bewoners van de omliggende huizen, de gemeente en andere belangenorganisaties betrokken in het gehele proces.
- De oecumenische activiteiten (waaronder diensten) worden voortgezet met activiteiten in beide kerken

Financiën:

- Het plan bevat de kosten en opbrengsten in alle fasen.
- De inkomsten en uitgaven moeten in evenwicht zijn
- De tendens van de huidige exploitatie is onderdeel van de financiële onderbouwing
- Het plan bevat een onderbouwing voor de minimaal aan te houden reserve

Gebouw:

- Een zichtbare katholieke kerk, zowel fysiek als qua activiteiten
- Toegankelijk en aantrekkelijk voor iedereen
- Gezond leefmilieu (ventilatie, licht, verwarming), ook voor grotere groepen
- Goede staat van onderhoud en voldoen aan actuele (duurzaamheids-) eisen
- Evt. nieuwbouw niet hoger dan ca. 12 meter
- Onderdelen van het gebouw kunnen eventueel in de toekomst worden afgestoten.
- Het gebouw bevat een kerkzaal, sacristie (= ruimte voor kerkelijke benodigdheden zoals kelken en kleding), Mariakapel, kleinere zaal, keuken en secretariaat

Kerkzaal:

- Is geschikt voor 250 personen (100 vaste plekken en 150 flexplekken)
- Heeft ruimte voor een koor van ca. 25 mensen met passende akoestiek en inrichting
- Heeft een vast of demonteerbaar podium

Overige ruimtes:

- Aparte ruimte voor kerkelijke benodigdheden, zoals kelken, kleding (= sacristie)
- Mariakapel, die altijd overdag open is
- Kleinere zaal op loopafstand van primaire ruimte, geschikt voor kleinschalige vieringen, koorrepetitie, koffiedrinken, vergaderen, lezingen e.d.
- Het secretariaat en/of de keuken is voldoende groot dat hier ook kan worden vergaderd.

Wensen:

Algemeen:

- De kerkzaal is een gewijde ruimte
- Kerkgangers uit omliggende dorpen moeten zich ook thuis voelen
- Bij de plannen wordt de sociale impact van de kerk mee gewogen
- Er is een sociaal en diaconaal netwerk tussen de vrijwilligers
- Het gebouw is een gezamenlijk sociaal-cultureel centrum, samen met andere organisaties in het sociaal-maatschappelijk veld in Odijk.
- De plannen sluiten aan bij de Kerkvisie van de gemeente Bunnik
- De plannen sluiten aan bij bestaande initiatieven in Odijk

Financieel:

- Er worden nieuwe inkomstenbronnen gecreëerd

Gebouw:

- De kerkklokken blijven behouden
- Een deel van de huidige kerk blijft behouden (kerktoren, kapel en/of glazen gevel dagkerk)

Kerkzaal:

- De ruimte is flexibel te gebruiken, variërend van 100-300 zitplaatsen

Overige ruimtes:

- Het mortuarium blijft behouden (dichtbij de kerk?)
- Het mortuarium krijgt een algemene kleine ontvangstruimte

Bijlage 6: Ideeën vanuit de brainstormavond Nicolaaskerk 11-09-2024

Huidige kerk kleiner/kerk op andere plek/kapel

- Nieuwe kerk in Kersenweide, al dan niet geïntegreerd in multifunctioneel gebouw
- Kerk en kapel als middelpunt houden en ruimte van bezinning erom heen.
- Pelgrimstempel
- Kleine gebedsruimte met Mariakapel die overdag altijd open is
- Buitenkant kerk behouden maar binnenin verbouwen met moderne stoelen e.d.
- Een nieuwe kleinere kerk bouwen/inrichten met lagere kosten
- Grote kapel met Maria kapel en kerkklokken
- Dagkerk, mortuarium en Mariakapel laten bestaan, rest afbreken
- Huidige raadszaal als kerkzaal gebruiken
- Helft/klein deel van de huidige kerk verkopen en met dit geld de andere helft inrichten
- Doorgaan zoals het nu is
- Na 10 jaar opnieuw aan de groep vragen, nu zoveel mogelijk in de dagkerk of zaaltje

Kleinere kerk en woningbouw

- Combi kleinere kerk en knarrenhof/meer generatie wonen, sociaal/cultureel/maatschappelijk waardoor inkomsten
- Klein gebouw voor kerkelijk gebruik, rest woningen
- Combi met maatschappelijk woonproject
- Kleine kapel met nieuwbouw volgens gemeentelijke woonvisie
- Grote zaal van huidige kerk ombouwen tot woonunits voor mensen tussen wal en schip
- Kleine kapel + woongroep voor meerdere generaties en nieuwkomers
- Kleine liturgische ruimte (max. 75 mensen) als onderdeel van appartementen complex (max. € 300.000,-)
- Halve cirkel: midden in kerk + mariakapel, huizen, moestuin, bloemen, (natuur)speelplaats
- Woonzorgcomplex/seniorencomplex met kerk
- Hofjes voor diverse categorieën bewoners (bv één-ouder-gezinnen) + veel speelgelegenheid
- Seniorenbouw met op 2^e verdieping starters

Geen kerk

- Kerk slopen en veel nieuwbouw en winkels bouwen
- Opheffen kerk en appartementen op gehele grondgebied (verkoop aan projectontwikkelaar)
- Plat gooien en flat 3 hoog met zowel bomen als parkeerplaats als kerk

Combi kerk en multifunctioneel buurtcentrum

- Maatschappelijk cultureel centrum/ontmoetingsruimte/bibliotheek
- Samen met Dorpshuis
- Samen met Huiskamer van Odijk
- Filmhuis, theater
- Cursuscentrum, workshops
- Multifunctionele kerkzaal met priesterkoor in moderne stijl met toren en mariakapel
- Lezingen, geschiedenislessen
- Kunst en relikwie

Centrum gericht op diaconale functies:

- Opvang zoekende zielen
- Maatschappelijke bestemming (diaconaal)
- Vraagbaakochtenden voor mensen met problemen
- Taalcursussen
- Opvang voor dak- en thuislozen onder auspiciën van gemeente
- Opvang voor niet-oorspronkelijk Nederlanders/asielzoekers
- Open huis
- Sociaal trefpunt, samen zijn
- Zorgcentrum met buddy's voor bewoners die hulp nodig hebben
- Ontmoetingsplaats voor alleenstaanden
- Gesprekscentrum voor dorpsgenoten
- Ontmoetingsplek voor inwoners Odijk (zoals Huiskamer van Odijk)
- Buurtcentrum
- Jeugdhuiskamer
- Stilteruimte voor iedereen
- Wijkgebouw
- Adres voor pastoraat
- Caritas
- lezingen over verschillende levenservaringen
- inloop- of discussieavonden over levensvraagstukken

Park/speeltuin/groen

- Tuin/park
- Speelplaats
- Duurzaam park met veel groen
- Urban pharming
- Tuinpaviljoen
- Park met Nicolaaskapel
- Moestuin (met samenwerking scholen)
- Bloemen
- Botanische tuin

Bijzondere bestemmingen

- voetbalkantine
- dorps huis
- verzorgingstehuis voor “oud gelovigen”
- museum (katholieke geloof)
- informatie locatie voor alle activiteiten in gemeente
- muziekschool
- vergader- congres centrum
- (basis) school
- Bibliotheek
- Voortgezet onderwijs
- Gezondheidscentrum
- Binnensport (padel)/gymzaal
- Zwembad
- Markt
- Winkelcentrum met appartementen
- Dorpsplein met horeca (terras)

Samengaan met andere kerken

- migrantenkerk
- samengaan met Witte Kerkje
- oecumene Odijk
- nauwere samenwerking met PC-gemeenschap
- alle kerken samen in 1 gebouw
- vieringen in bestaande ruimte bv. witte kerkje, kerk in omliggend dorp of in Hof van Rijnwijck

- Kerk in Bunnik en Werkhoven sluiten en Odijk als RK centrum/kerk voor gemeente
- Openstelling/bezinning voor andere geloofsgemeenschappen (samen kerken)
- Samenwerken met andere geloofsgemeenschappen
- Locatie Odijk opheffen en samengaan met Werkhoven of Bunnik, met haal- en brengservice
- Ontmoetingsplek voor alle geloven
- Verkopen en kerkgangers naar Houten
- 1 eucharistisch centrum
- Kerkdiensten combineren met andere Christenen

Andere invulling kerkelijke activiteiten

- breed kerkelijk centrum voor sociaal maatschappelijk werk voor geloven/religie
- liturgie en bezinning
- meer inhoudelijke mogelijkheden voor de kids
- katholieke begraafplaats
- de tweede kerk in de parochie, als evt. extra eucharistisch centrum naast Houten
- Studie: theologie, sociologie
- Training van kerkelijke vrijwilligers
- Opleidingskerk voor jonge (migranten) priesters
- klooster met bierbrouw-faciliteiten
- klooster voor strenge katholieken
- bedevaartsoord/kapel rond Nicolaas reliek
- meer kindervieringen, met de tijd mee
- meer catechese,
- gespreksgroepen (bijbelverhalen, geloof, gelijkgestemden vinden in geloof en zingeving)
- filosofische thema-avonden bv. aan de hand van boekbespreking
- celibaat opheffen
- woord- en communiediensten door leken
- vrouwen in het ambt/in het pastoraal team
- ruimte waarin zowel kinderen als volwassenen het geloof vieren
- bezinningspunt
- inzet van voorgangers uit eigen gemeenschap
- roomser dan de paus-lezingen
- leuke activiteiten organiseren voor het jonge gezin

Kinderen en kerk

- samenkomen jongeren
- kinderdagverblijf/- opvang
- breed gebouw (sporten, school, opvang, muziekschool)
- ontmoetingsplek met andere kinderen (spelletjes, voorleesochtenden)
- huiswerkbegeleiding
- consultatiebureau
- jongerencentrum in geloofszaken
- skatepark

Financiën

- crowdfunding
- verkoop deel huidige kerk/grond
- gebruik/huur voor andere groepen
- samenwerken met een andere organisatie
- fondsen
- duurzaam dak dankzij zonnepanelen voor hele buurt
- verduurzamen op basis van giften
- investeerders
- deel commercieel exploiteren
- verhuur zalen/bijgebouwen aan verwante organisaties
- flexplekken ondernemers
- Stembureau

Algemene opmerkingen

- Houdt rekening met de vernieuwing/verbetering van de Meent

Top 11 van ideeën:

1. Mieke van der Leun, Jan van Wijk, Nympha van Tienhoven, Harry Zeelen: kleinere kapel, stilteruimte, mortuarium moet blijven, samenkomst gelegenheid, geen grote commerciële projecten/projectontwikkelaar, caritas/stichting. Alles samen met het Witte Kerkje (niet alleen de bouw maar ook de diensten).
2. Femy Dillen, Stevien Gaudenier, Co Baas, Henk Schipperen: kerk afbreken, kleinere ruimte voor vieringen die ook multifunctioneel gebruikt kan worden, overige grond bebouwen met bv (senioren)woningen en winkels, ook sociale woningen.

3. Thies van den Berg, Piet Pannenkoek, Toon van Buren, Lilian Vernooij: kleiner gebouw voor kerkelijk gebruik/begrafenissen, behouden Mariakapel en Mortuarium. Rest: samenkomst/activiteiten, sociale functie/huiskamer, park om het gebouw voor ontmoetingen, opvang/binnenloop sociaal zwakkere, woningen/Knarrenhof.
4. Gerda Bernink en ? : niet slopen, toren behouden, kerk verbouwen, projectontwikkelaar voor woningen voor senioren/starters. Functie van eucharistie en samenkomst behouden. Samenwerking.
5. Marianne, Marie-José, Fred, Mattijs: één nieuwe, duurzame, groene kerk terug bouwen in Odijk als BOW-plek, die kleiner is dan de huidige kerk maar met behoud van sacristie, mortuarium, klokkentoren, mariakapel en zaaltjes. Kerk in zijn geheel meer gebruiken voor sociaal-culturele activiteiten, ook rond de kunst in de kerk en het reliëf (bedevaart). Rond de kerk zouden woningen ontwikkeld moeten worden voor senioren en jongeren, al dan niet met zorgfaciliteiten. Kerk moet altijd zichtbaar blijven vanaf buiten. De Meent hoort begrensd te worden door 2 kerken.
6. Peter Miltenburg, Ineke van de Linden, Bert Staal, Marleen vd Lee, Fiola Doedijns: een kleinere kerk met Maria kapel, mortuarium en klokkentoren. In een halve cirkel met in het midden de kerk en daarom heen huizen/appartementen. In het midden bankjes, stuk gras met een natuur speeltuin. Evt. bloemen/moestuin. Of een wat groter gebouw met multifunctionele ruimte voor bijv. KDV/workshops/bijeenkomsten met appartementen.
7. Park met multifunctioneel gebouw waar rooms-katholieke kerkelijke bijeenkomsten, feesten, koffie drinken, gezellig samenzijn, muziek, toneel, kunst, tentoonstelling (gepast). In het park ook urban pharming. Tevens toren/kapel. Verkoop en onderhoud door woningbouwvereniging.
8. Theo de Vos, Herman Olde Hartman, Rita Beumer, Fred Geux: bestaand kerkgebouw verkleinen tot de noodzakelijke RK functies, deel van hoofdgebouw verbouwen tot grote zaal voor vergadering, films, feest en kleine zaal = Huiskamer. In U vorm met sociale woningbouw, appartementen voor starters, senioren, statushouders e.d. = circa $3 \times 5 \times 3 = 45$ tot 50 appartementen. Parkeerplaatsen opheffen en onder appartementen brengen. Projectontwikkeling door woningcorporatie ivm langdurige betrokkenheid en geen winstbejag. NB: geen winkelplint, winkels concentreren op de Meent = alleen dagwinkels/eerste levensbehoefte. Samenwerken. Samenwonen.
9. Chris, Frits, Jan, Agnes: woningen, zorg, minder bededen. Meterschaamte komt veel voor, senioren willen doorschuiven maar niet meer betalen. Dus betaalbare seniorenappartementen, Knarrenhof, meergeneratie woning, gemeenschappelijke ruimte,

combi met statushouders. Gemeenschappelijke ruimte voor lezingen, samenzijn, Huiskamer van Odijk.

Posters:

- Vestekerk in Haarlem: bierbrouwerij
- Migrantenkerk
- Amsterdam de Nieuwe Sint Jacob = WoZoCo rondom kapel
- De Broerenkerk in Zwolle: boekhandel, cultureel centrum en horeca
- Knarrenhof – meergeneratie woonproject
- De Jozefkerk: skateparcours
- De Pelgrims-tempel in ziekenhuis in Zwijndrecht
- Kerk in Klundert: woonhuis
- Kerk Oosterblokker: cultureel centrum
- CV de Rijnpinters: behoud van de kerkmis tijdens carnaval, mortuarium en ruimte voor geloofsgemeenschap. Evenementenlocatie. Sloop kerk en dan sociale huurwoningen of extra sportfaciliteiten
- Filmhuis Odijk: 1x/maand film op groot scherm, met goed geluid/video-, audio- en communicatieapparatuur, zaal voor minimaal 50 pp, toegankelijk voor minder validen.
- Stichting Cultuurkerk de Toekomst in Breedenbroek: kerk en ontmoetingsplek
- Nieuwbouw kapel/urnenmuur in Hulsel

Bijlage 7: Variantenstudie vernieuwing Nicolaaskerk (varianten met beoordelingscriteria)

Variantenstudie vernieuwing Nicolaaskerk											
Trade-Off-Matrix / Variantenmatrix											
Versie / Datum		Variant 1	Variant 2	Variant 3	Wegfactor	Score	Waardering	Score	Waardering		
Versie 3 / 29-10-2024		Sloop en herbouw Herontwikkeling locatie Sloop bestaande gebouwen met uitzondering van enkele beeldbepalende onderdelen; kerktoeren, Mariakappel, Het bouwen van een kleinere kerkzaal die multifunctioneel gebruikt kan worden met daaromheen woningen of appartementen.	Herbestemming kerkzaal Herbestemming kerkzaal en nieuwbouwkerk Kerk afstoten en hier een passende functie voor vinden (voorbeelden: indoor padelbaan / zwembad / culturbestemming). Elders (kan ook naast het huidige gebouw) een nieuwe, passende kerkzaal realiseren.	Verbouw kerk Kerk verkleinen, herbestemming vrijgekomen ruimte Aantal functies houden in de kerk. Priesterkoor, mortuarium, dagkerk, zaaltje. Dit verbouwen/moderniseren. De niet meer benodigde ruimtes herbestemmen en/of slopen ten behoeve van woonruimte.							
Beoordelingscriteria											
Financiële opbrengst, ook op langere termijn.	Het beste plan genereert de middelen waarmee de geloofsgemeenschap de benodigde faciliteiten kan betalen. Uitgangspunt hierbij is dat de kerk geen 'huurbaas' wordt.	Expliciete opbrengst kan voor alle plannen gelijk zijn. Opmaakgebied kan het meest mogelijk draagvlak opleveren met een klein risico.	Eenmalig een opbrengst voor de kerk. De kerkzaal is een groot stuk en voor de ontwikkeling van het perceel.	Bestand van de kerk beperkt de mogelijkheden voor de ontwikkeling van het perceel.	3	++	6	-	0	+	3
Sociale / diaconale functie	Dit is een belangrijke functie van de kerk waarvoor in het nieuwe plan voldoende faciliteiten moeten zijn.	Realiteit van onderdelen in het plan moet in het plan worden geïntegreerd. Het is belangrijk maar bij de wegfactor wordt dit niet meegenomen.	Idem	Idem	3	-	0	-	0	-	0
Kans op succes	Weinig onzekerheden, invloed van stakeholders in de omwonende op het plan.	Beleefde aanwoners is een uitdaging voor de gemeente. Het plan past in de uitdaging van de gemeente.	Onzekerheid in de afstemming van de kerkzaal met de gemeente en de stakeholders.	Beleefde aanwoners is een uitdaging voor de gemeente. Het plan past in de uitdaging van de gemeente.	3	++	6	-	0	++	6
Benodigde investering, risicodragend voor de kerk	Met een hoge investering neemt het risico op het plan voor de GG toe.	Risico is laag. Wegfactor bij de kerk.	Lage investering door verkoop.	Minder investering dan variant 1	2	+	2	++	4	++	4
Zichtbare presentie.	Van een zichtbare aanwezigheid gaat een wervende kracht uit	In het plan kan een goede zichtbaarheid worden gerealiseerd. Dit is belangrijk als het gebied wordt herontwikkeld. Het is belangrijk dat de bestaande elementen worden zichtbaar gemaakt.	In het plan kan een goede zichtbaarheid worden gerealiseerd. Dit is belangrijk als het gebied wordt herontwikkeld. Het is belangrijk dat de bestaande elementen worden zichtbaar gemaakt.	De bestaande kerk blijft als kerk deel van de kerk.	2	+	2	-	0	++	4
Herkenbaarheid van de oude kerk	Een plan waarin de beeldbepalende kerk herkenbaar is wordt gewaardeerd.	Oude kerk blijft behouden.	Kerk als gebouw blijft behouden.	Bestaande kerk als gebouw blijft behouden.	2	-	0	++	4	+	2
Flexibiliteit	Kunnen de faciliteiten mee bewegen met de omvang van de geloofsgemeenschap.	Variantie bedenken waarbij in kleine woonruimte kan krijgen als deze voor de GG is niet meer nodig is.	Variantie bedenken waarbij in kleine woonruimte kan krijgen als deze voor de GG is niet meer nodig is.	Klimpen in deze variantie. De kerkelijke ruimte kan beperkt worden ingezet.	2	++	4	++	4	+	2
De deur open tijdens de (ver)bouw		Lage vloerhoogte waarin het in de kerk kan gebruikt worden.	Kerk kan gebruikt worden als de kerk wordt gebouwd maar de kerk kan gebruikt worden.	De bouw is een korte tijd dat de kerk kan gebruikt worden.	2	-	0	+	2	+	2
Complexiteit van de beheersorganisatie	Met afnemende vrijwilligers scoort een plan goed wanneer er geen bijkomende taken voor beheer of exploitatie nodig zijn.	Doorlooptijd is korter dan bij de andere varianten.	Het idee dat door de GG wordt gebruikt is niet gebouwd.	Bij herbestemming is de kerk niet meer nodig.	1	++	2	++	2	+	1
Beslag op vrijwilligers voor de planvorming en realisatie	Eenmalig tijdsbeslag tot het plan is gerealiseerd	Bij alle plannen wil de kerk betrokken zijn maar planrealisatie kan volledig uitbesteed worden.	Planrealisatie kan volledig uitbesteed worden.	Planrealisatie kan volledig uitbesteed worden maar vraagt meer betrokkenheid.	1	+	1	+	1	+	1
Duurzaamheid	Hoe duurzaam wordt het plan gerealiseerd, hoe duurzaam is de nieuwe kerk en in welke mate vindt hergebruik plaats.	Volledige duurzame herbouw mogelijk. Gebruik van bestaande gebouwen.	Volledige duurzame herbouw mogelijk. Gebruik van bestaande gebouwen.	Hergebruik van bestaande gebouwen maar bestaand gebouw geeft beperkte mogelijkheden voor duurzame herbouw.	1	+	1	++	2	+	1
Planning	Een plan dat snel gerealiseerd kan worden geeft meer zekerheid.	In samenwerking met de gemeente kan het snel worden gerealiseerd.	In samenwerking met de gemeente kan het snel worden gerealiseerd.	In samenwerking met de gemeente kan het snel worden gerealiseerd.	1	+	1	+	1	+	1
Plan passend bij de identiteit van de kerk	De invloed van de GG om een project te realiseren dat past bij onze identiteit.	Wij maken de stappen, ook voor de bestemming van de kerkzaal maar met een plan kunnen tegelijkertijd belangen worden waargemaakt.	Idem en daarbij de bestemming van de kerkzaal is de kerkelijke doeleinden maakt het plan nog onzekerder.	Binnen het idee hergebruik van bestaande gebouwen maar bestaand gebouw geeft beperkte mogelijkheden voor duurzame herbouw.	1	+	1	-	0	++	2
Afweging keuze											
Score							26		20		29